

# 罐头化

## The "Tinnization"

# 的艺域

### in Art Field

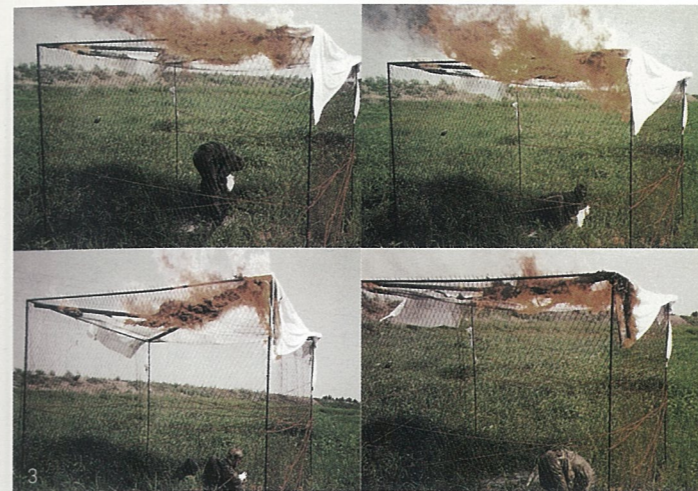
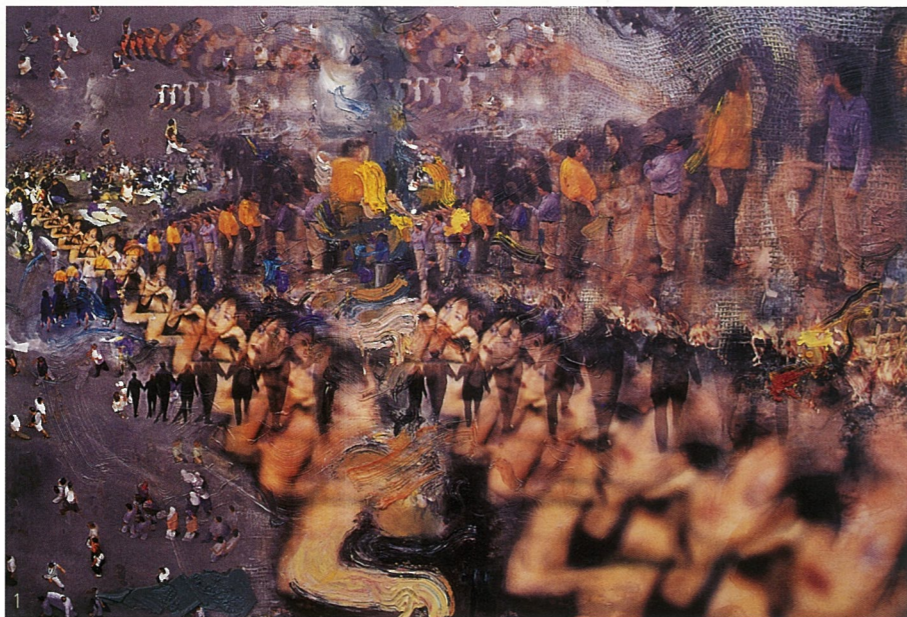
◎高千惠 Gao Qianhui

《是什么使今天的家庭如此不同，如此有吸引力？》这是1956年英国理查德·汉密尔顿的波普拼贴作品题目，画面是大众生活文化，这个吸引人的家，有现代化家庭电器，有俊男美女，有怀旧情趣的墙饰，桌上还有罐头食品。现场来自现实拼贴，但一切又显得假假的。这些具体内容指出，现代化是一个休闲的梦，现代人是一种中产或小资品味的大众产品，用罐头和运动来养肌肉。那现代艺术是什么呢？如果画面是答案，现代艺术就是可速成的美梦，它趋向现实上的满足，也预伏了艺术的新欲望：以寄托现实的假象作为速成指标。

半个世纪以来，对艺术的困惑，从将艺术释放成巫术、幻术、异术到

骗术的想象上，已显示当代艺术功能的替换。当代艺术最大的问题之一，不是艺术内容形式上的争辩，而是在现代化与当代性的速度压力下，艺坛生态的躁进与躁竞之焦虑。多元化与区域发声的平台展现之后，大量区域性展览争先而出，“当代性”成为文化躁进的某种理由，而亦步亦趋地跟进，则非艺术躁竞不可。资讯无过，过在它被使用的方式或成为一种手段。艺术无恶，恶在奉艺术之名背后，许多非艺术的行径。罐头食品，仍是食品，我们很难说，罐头内的食物经过加工，速成、防腐、量化等程序，它就是伪食物。

1990年代，艺坛出现“国王的新衣”之说，意指艺术权威者为令人不解的新艺术，全力装甲，以理论为其黄袍加身，犹如替光秃秃的锡罐贴上了包装标签，便有了注册权。21世纪初，过去成立的艺术理论，广被艺坛使用，曾经是国王一人



裸身游行的场面，如今变成不可置疑的天体营。尽管人海如此相似，论者却又不得不为其制造不同的粉饰，让一式的赤裸，变成多样的繁华胭脂。以现有库存理论来说，艺术和现实生活的界限已模糊有理，配套理论俯拾可得。艺术的功能未必具有巫术般的精神疗效，未必具有幻术般的错觉制作，未必具有异术般的奇能特效，它可能结合前三者，但却以更快速更令人迷惑的姿态出现。虚拟实境与虚拟虚境相继推出后，艺术的骗术年代仿佛成形。观者产生困惑，一式的内容套上不同厂牌标签，竟然也会“变得如此不同，如此有吸引力”？

历史是借镜，但通常在事过境迁后才显影。尚皮埃·瓦讷(Jean-Pierre Vernant)曾在《古希腊的神话与悲剧》(Myth and Tragedy in Ancient Greece)一书中，以古喻今，提到彼时之作一如21世纪之艺术：“在于暴露社会现实之根，但又不能说是反映或再现现实，而是创出其所属的问题，透过镜射的自我抵触，将自身呈现转化成问题所在。”当代艺术正是这个走向，而其所依据的魔法大书，正在20世纪里所有既有的先驱理论，再依附于奉反映当代现实之名而介入当代艺术的领域。只要经过艺坛展演程序，有了艺术家的签名式，其各种制品都可理直气壮地正名为艺术。虚实之间，是探讨哲学或是卖弄虚玄，已不



- 1-2. 卡塞尔文献展展览现场  
 3. 非常出口 行为 何云昌  
 4. 风雪高原路系列 摄影 刘阳  
 5. 是什么使今天的家庭如此不同，如此有吸引力？  
 印刷品拼贴 理查德·汉密尔顿

可明说。艺术之无不可，使疑惑者不敢信任自己的判断，动辄可能会被指责思想落后，只知先秦，不知有汉。

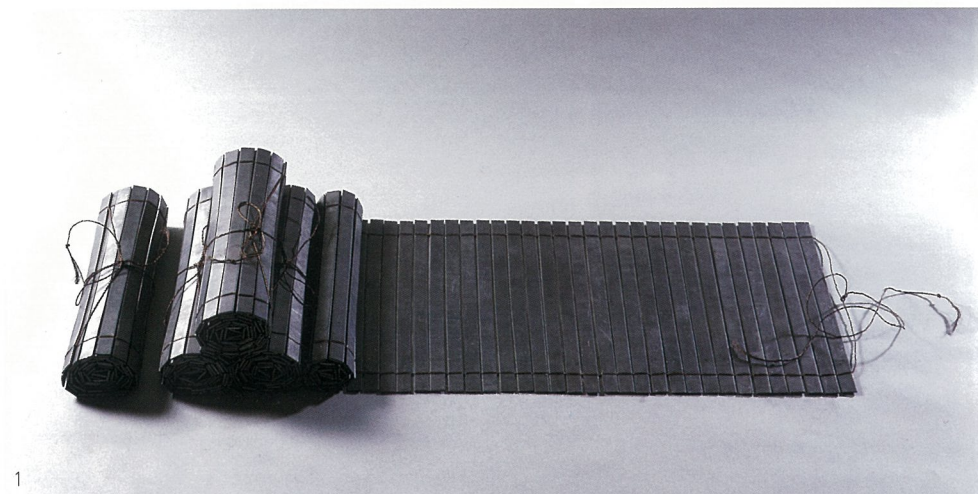
除了美学可以罐装地认祖归宗之外，当代艺术也不再是艺术家一人之事，从艺术家、展览行政、资源提供者、媒体到观众，整体更像罐头的里里外外，从加工到包装，拥有一套作业关系。首先，当代艺术生产模式倾向于方案走向，当代艺术展览与传统展览最大不同，乃在于它经常处于买空卖空的状态，这比艺术作品的仿拟、作伪，更微妙地介于虚实之间。经常是展览计划先提出了，作品还没诞生。当展览计划的时间愈长，展览生变的机率愈大；展览计划愈仓促，展览动力愈兴盛，这现象使艺坛具有忙碌的假象。客观论之，艺术自然不是以罐装为理想依归，但当代区域艺坛的人文风气，却使艺术发展走向“罐头化”的新艺域。

#### 1. 罐头化的筹划期

当代艺术在据点与主题争艳竞技的潮流中，非架上艺术，大都是应展而制作。所谓方案艺术、制程艺术、据点装置艺术、行动艺术、即兴艺术，均与现场时空有关，在未实践之前，大多是理想化的幻想提案，它极大可能是展场无法提早预定，经费不知在哪里，艺术家不愿也不敢太早涉入不确定的方案中，以免浪费时间或无偿地预先付出，因此，艺术家的新作企划案经常属于含糊的参考状态。相对的，行政与赞助单位在看不见作品的情况下亦难规划预算。因此，当代展的发生，始于虚拟，各方都类似在开空头支票，一方看不见作品，一方看不见现实。而在接近展期之际，艺术家有时连打带跑，有时更有翻盘之举。此现象造成展览像易拉罐的罐头，展前只提供标签式的纲要图文，开幕时才开罐，罐内与罐外宣传常有落差，但还是会有想象不到的惊奇。

#### 2. 置入性的罐装行动

当代艺术的发生空间已进入正式美术馆、文化中心、民间艺廊与替代空间。一面墙，已承载不了当代艺术的多面性，甚至同一件作品，当它在不同空间单位展现时，都可能需要以新作品来看待。据点制作原意是艺术家以作品和地方人文对话，现在变成同一件作品，在不同空间呈现，就是新对话。因空间之不同，展览作品进入展场也如同罐头化的作业。加水加料，



1、故国·雅2号 雕塑 蔡志松  
2、诞生 3D黑网 灯箱 洪东禄

或塞挤或灌汁，调整自如，各得其所。当代艺术尚未成为展厅主要典藏目标，基本上，作品和空间都具有游牧性格。空间可以因不同的展而改头换面，此称为“异化空间”。作品也可因空间而做修改，此称为“据点调适”。内容不变，改变罐头包装标签，便可推陈出新，若改变产地则可分身同步上市，若改变有效期，则可延年益寿。此外，一些作品无所不能置入，它藏匿现实，甚至置入媒体，奉艺术之名，又游走法令边缘。社会之于置入型的艺术创作，批判中又能来去自如，简直是理想的战场兼活动牢房，无怪乎当代艺术对文化机制是半推半就。

### 3. 罐头外的经济学

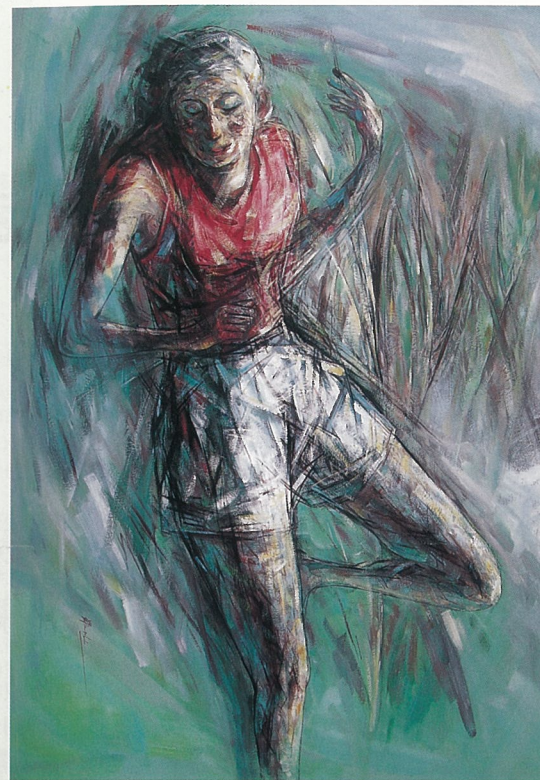
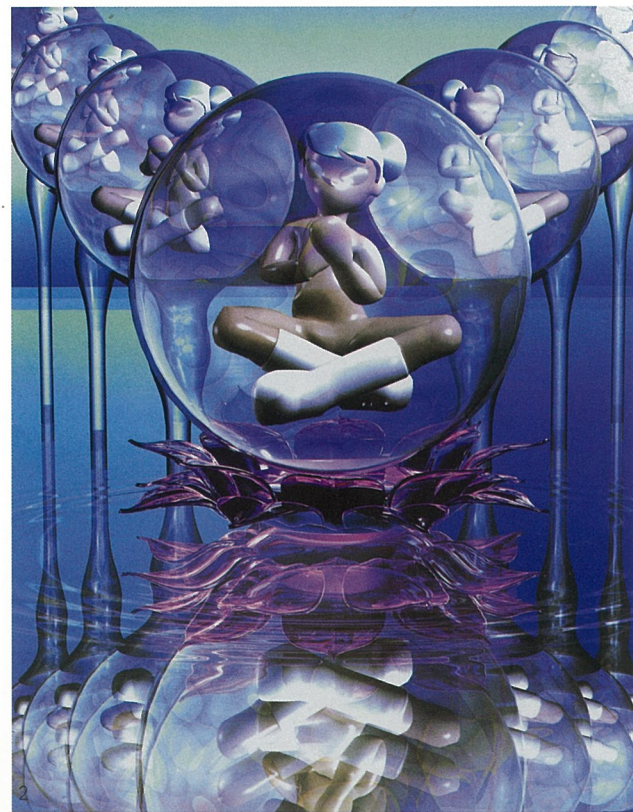
当代艺术的生产需要经费赞助，展览更是关乎经费，这是非艺术里最令人不能忽略的艺术。阅读方案报表绝对是一门学问，其重要性一如任何罐装食品上的计算分析，所有的养份和格局其实都有预告。展览空间若先行于创作，艺术家们称之为“受托特制”，展览单位若无典藏意愿，自不愿全额买单。早些年，艺术家在争取展现机会时，愿意自己先投资制作，但在经济好转或开始有专业自觉后，他们开始争取材料费、制作费（新作）、参展费（旧作）、布展费（装置方面）、耗材费（影录方面）、人事费（助手开支）。这些预算的审订和支配均很难一式处理，而一旦作品上市，那又是难以估算。当代展的行政系统成熟与否，常以参展艺术家被尊重、被招待与被协助的规格而订，它也常造成等级之分，艺术家彼此之间与行政者之间的矛盾。卡尔·马克思若面对当代艺术，其《资本论》里的成本、投资报酬率、剩余价值等伦理，纵使涂涂改改好几次，也未必能满足各方。

### 4. 罐头内的小世界

一个罐头工厂，一个艺术山头。艺术工作者的传统人文形象正在蒸发中，没有运作能力者，愈来愈不易找到可栖的罐装世界。当代艺坛有不少辛苦的好艺术工作者，但也有更多已具有无形权力集团的非艺术工作者。他们结交人事与媒体，蔚成一股共生势力，比有形机制还具铜墙铁壁的围堵效用。展览是群体合作关系，没有人际默契与相当的信赖度，沟通过程曲折是非多。反之，彼此遮护，黑幕也可能漂白。参展人事一直是艺坛研究的禁忌，但不可否认，这是艺坛的一部份，它暗藏了人事、权力结构的索引，艺术作品的取向，艺术史的争位。当代艺术轮替快速，少有沉淀时间，也少有文化前瞻，只能说，

当代艺术愈来愈不愿走出展览加工厂，它成为圈内人的角力场。

这些都属于非艺术的领域，但却是养殖艺术的生态。当代艺坛的罐头化制造趋向，是否是因时代所需？毕竟，艺术不仅属于艺坛，它也属于整体文化。罐头的确不是美食，但罐头世界已经普遍地存在了，试想，走进一个堆满不同罐头食品的大超市，没有人看得见罐内的食物内容，消费者只能靠传说的品牌与包装的品味作选择，这正是面对罐头化新艺域的情境，您能依据的，便是正字标志，质量保证的文宣。

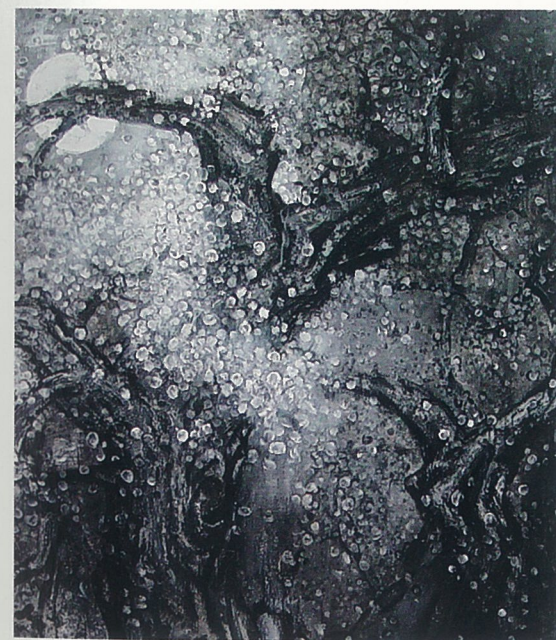


罗力 Luo Li A Windy Season Oil Painting  
有风的季节 油画



梁益君 Liang Yijun  
Green Trees and Red Earth Silkscreen  
绿树红土 丝网

### 罗晓航



Luo Xiaohang  
Glacial Soul and Cold Pistil Oil Painting  
冰魂冷蕊 油画

### 戴嘉林



Dai Jialing  
Paper-cut for Window Decoration  
Mixed Media  
窗花 综合材料